

Mitteilungsblatt der Stadt Tengen Amtliche Bekanntmachungen

KUNST IM SCHLOSS BLUMENFELD

Die diesjährige Ausstellung KUNST IM SCHLOSS BLUMENFELD wurde wieder von der Stadt Tengen übernommen. Sie findet nun bereits zum 16. Mal in den historischen Räumlichkeiten in Blumenfeld statt. **Frau Rost-Haufe** hat die vielen Ausstellungen in Tengen (Kunstaussstellung am Schätzele-Markt) und in Blumenfeld (Kunst im Schloss) nahezu 40 Jahre organisiert.

Die Ausstellung ist nur noch geöffnet bis 20. September 2014 von 13.30 Uhr - 17.00 Uhr
- außer Dienstag - Eingang bitte durch das Schlosscafé. Zur Ausstellung laden wir sehr herzlich ein und freuen uns auf Ihren Besuch.

GRÜNSCHNITT UND BAUSCHUTTABGABE

Am **Samstag, 13. September 2014** kann in der Zeit von **10.00 Uhr** bis **12.30 Uhr** **Bauschutt** in Kleinmengen (bis max. 50 l) und **Grünschnitt** (max. bis 0,5 cbm) abgegeben werden.

Bitte beachten Sie auch, dass nur noch Gehölz / Grünschnitt bis max. 2 cm Durchmesser angenommen werden darf.

P R O B L E M M Ü L L T E N G E N

Die nächste Problemmüllsammlung findet statt am **kommenden Samstag, den 13. September 2014** in **Tengen, Festplatz** in der Zeit von 11.30 Uhr - 13.30 Uhr.

B I O M Ü L L A B F U H R

Die nächste Abfuhr von Biomüll ist am **Montag, 15. September 2014** in der Gesamtstadt Tengen.

MITTLERE LUFTTEMPERATUR, SUMME DER NIEDERSCHLÄGE - SUMME DER SONNENSCHEINDAUER IN STUNDEN IN TENGEN

Für die Anerkennung als Luftkurort musste die Stadt Tengen über Jahre hinweg verschiedene Daten erfassen und diese dem Regierungspräsidium entsprechend vorlegen. Der Gemeinderat hat im Jahre 2010 dann entschieden, dass keine Station geliehen wird, sondern, nachdem die Kosten fast gleich hoch waren, diese Einrichtung auf Dauer für die Stadt erworben wird. Von Anfang an wurden dann die Daten dieser Station mit dem Internetauftritt der Stadt Tengen verbunden.

Von der Messstation können verschiedenste Dinge abgerufen werden, sowohl Niederschläge, wenn es gerade regnet bis hin zu Luftbewegungen oder Sonnenscheinstunden. Bei der Wettervorhersage können sich auch Allergiker erkunden, mit welchem Pollenflug in den nächsten Stunden zu rechnen ist.

Für viele Mitbürger/Mitbürgerinnen, die über kein Internet verfügen, haben wir heute zum Anlass genommen, einige Datenblöcke im Mitteilungsblatt abzdrukken

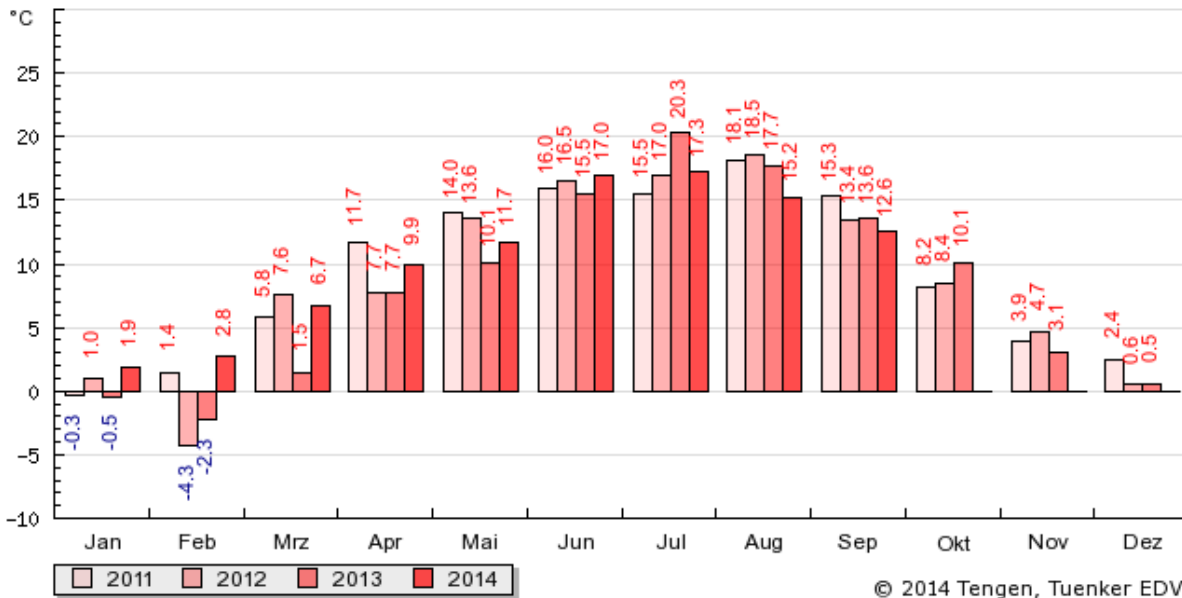
Die Daten werden seit 2011 im Januar erfasst und fortlaufend fortgeschrieben. So ist erkennbar, dass der August 2014 eine Durchschnittstemperatur vom 15,2° C hatte.

Dieser Wert wurde im August in allen Jahren zuvor überschritten, ja sogar Juni und Juli der letzten drei Jahre einschließlich in diesem Jahr waren im Durchschnitt höher als 2014.

Mittleres Tagesmittel der Lufttemperatur in Grad Celsius

TM_M

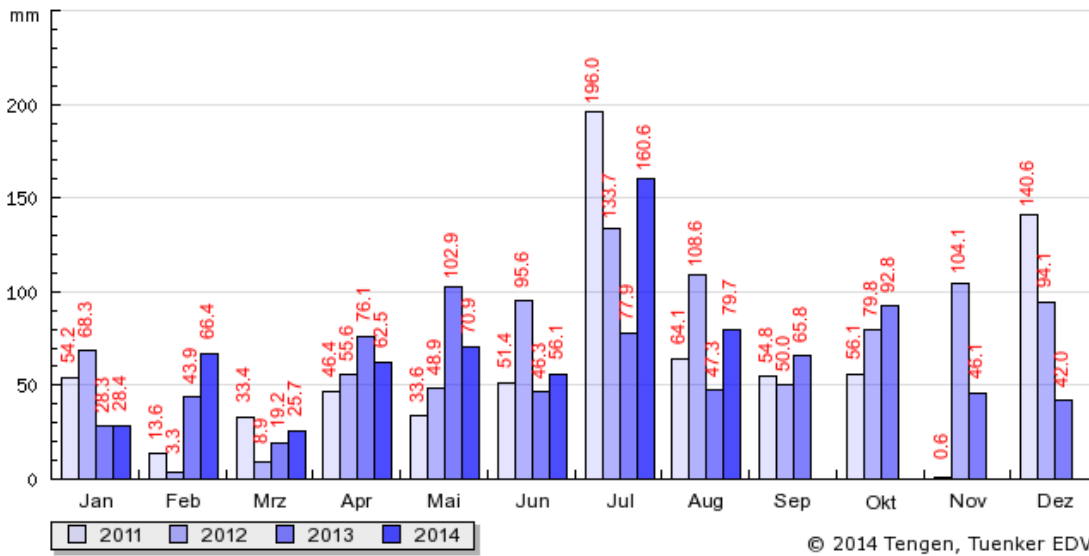
Jahresmittel: 2011: 9.3 °C; 2012: 8.7 °C; 2013: 8.1 °C; 2014: 10.6 °C



Summe der täglichen Niederschlagshöhe in Millimeter (Liter/qm)

RRS_S

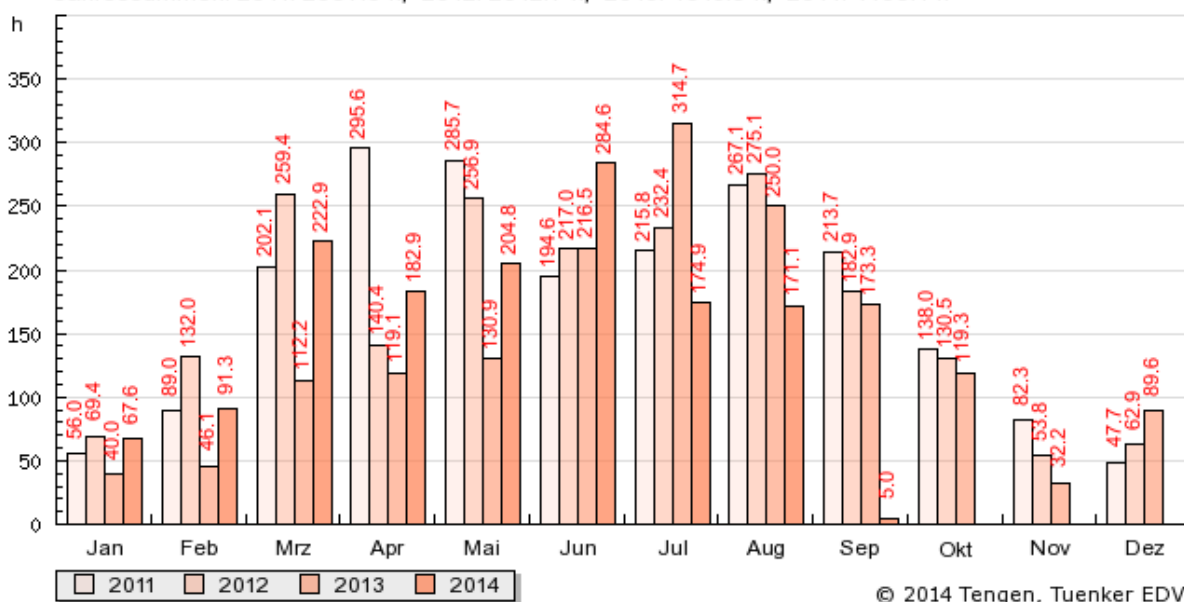
Jahressummen: 2011: 744.8 mm; 2012: 850.9 mm; 2013: 688.6 mm; 2014: 550.3 mm



Summe der Sonnenscheindauer in Stunden

SD_S

Jahressummen: 2011: 2087.6 h; 2012: 2012.7 h; 2013: 1643.9 h; 2014: 1405.1 h



JAHRESABSCHLUSS

Der STADTWERKE TENGEN für das WIRTSCHAFTSJAHR 2013

Der Gemeinderat der Stadt Tengen hat in seiner öffentlichen Sitzung vom 08. September 2014 gemäß den Bestimmungen der Gemeindeordnung für Baden-Württemberg, sowie der §§ 9 und 16 des Eigenbetriebsgesetzes i.d.F. der Bekanntmachung vom 8. Januar 1992 (GBl. S. 22), geändert durch Gesetze vom 18. Dezember 1995 (GBl. S. 875), vom 15. Dezember 1997 (GBl. S. 522), vom 19. Juli 1999 (GBl. S. 292), vom 01. Juli 2004 (GBl. S. 469) vom 04. Mai 2009 (GBl. S. 185) den Jahresabschluss (Jahresbilanz, Gewinn- u. Verlustrechnung und Anhang) sowie den Lagebericht für das Wirtschaftsjahr 2013 wie folgt festgestellt:

1.	Feststellung des Jahresabschlusses	
1.1	Bilanzsumme	1.477.024,46 €
1.1.1	davon entfallen auf der Aktivseite auf	
	- das Anlagevermögen	1.242.931,04 €
	- das Umlaufvermögen	234.093,42 €
1.1.2	davon entfallen auf der Passivseite auf	
	- das Eigenkapital	346.650,00 €
	- die empfangenen Ertragszuschüsse	70.836,00 €
	- die Rückstellungen	13.311,00 €
	- die Verbindlichkeiten	1.046.227,46 €
1.2	Jahresgewinn	8.552,00 €
1.2.1	Summe der Erträge	496.040,98 €
1.2.2	Summe der Aufwendungen	487.488,98 €
2.	Verwendung des Jahresgewinnes	
	Der Jahresgewinn in Höhe von	8.552,00 €
	wird verwendet	
	a) zur Einstellung in die Rücklage mit	--,-- €
	b) zur Abführung an den Haushalt der Stadt mit	--,-- €
	c) zum Vortrag auf neue Rechnung mit	--,-- €
	d) zur Tilgung des Verlustvortrags mit	8.552,00 €

Der Jahresabschluss liegt in der Zeit vom

15. September 2014 – 23. September 2014 (einschließlich)

beim Bürgermeisteramt – Rechnungsamt (Zimmer 24) – während der Dienststunden öffentlich aus.

Tengen, den 12.09.2014

gez.: Groß, Bürgermeister

HINWEIS: Auf den Anschlag an der Verkündungstafel am Rathaus Tengen wird hiermit hingewiesen.

FUNDSACHEN

Auf dem Fundbüro im Rathaus Tengen (Zimmer 28) befinden sich derzeit folgende Fundgegenstände:

April 2014: **Sonnenbrille mit Etui** (auf dem Feldweg zwischen Tengen und Blumenfeld), **altes Werkbuch zum Thema Werkstoff Ton** (in der Bergstraße in Büßlingen), **Seidentuch** (im Pflegeheim Blumenfeld, Station „Flieder“), **Schlüsselbund** (bei den Automaten in der Sparkasse Tengen) und **gestrickte Filztasche mit div. Inhalt** (in der Kirche in Watterdingen)

Bei der Gewerbeschau in Watterdingen am 13.04.2014 sind bei Fa. Weckerle **zwei Jacken** liegen geblieben (**Softshelljacke und Kinder-Fleecejacke**) - diese befinden sich auch auf dem Fundbüro im Rathaus Tengen.

Mai 2014: **Softshell-Jacke und Fleece-Jacke** (auf dem Fahrradweg zwischen Tengen und Watterdingen) **Brille** (vor dem Rathaus in Tengen)

Juni 2014: **Einzelner Schlüssel mit Anhänger** (Römischer Gutshof Büßlingen) und **Schlüsselbund mit Autoschlüssel und Zeituhrchip** (Metzgerei Frieden, Tengen)

Das Fundbüro erreichen Sie telefonisch unter der Rufnummer 07736 / 9233-28.

GWRS TENGEN

Unterrichtsbeginn nach den Sommerferien

Für die Schülerinnen und Schüler der Klassen 2-4 und 6-9 beginnt der Unterricht nach den Sommerferien am:

Montag, 15.09.2014

Tengen:

Klassen 2-9: 8.15 Uhr Schüलगottesdienst in der St. Laurentiuskirche Tengen, danach ca. 9.00 Uhr Schulbeginn

Hauptschulgebäude Tengen:

2a, 3a, 3c, 4a, 4c, 6, 7, 8, 9

Grundschule Büßlingen: 8.00 Uhr

Klasse 2c Büßlingen

Unterrichtsende 11.20 Uhr (nach der 4. Std.).

In der ersten Unterrichtswoche findet kein Nachmittagsunterricht und kein Ganztagsangebot statt.

Einschulungsfeier für die Erstklässler ist am:

Donnerstag, 18.09.2014

Klasse 1a Tengen

Klasse 1c Büßlingen

Der Gottesdienst für die Klassen **1a und 1c** beginnt um 9.15 Uhr in der Pfarrkirche St. Laurentius in Tengen und wird von Herrn Pfarrer Dörflinger und Herrn Pfarrer Stahlmann gemeinsam gestaltet. Anschließend findet

für beide Klassen eine Aufnahmefeier in der Randenhalle Tengen (ca. 10.00 bis 10.45 Uhr) statt. Danach beginnt die 1. Unterrichtsstunde für die Klasse 1a in Tengen und für 1c in Büßlingen.

gez.: F. Aden, Schulleiter

ORTSCHAFTSVERWALTUNG BÜßLINGEN

Am kommenden **Donnerstag, den 18. September 2014** findet im Rathaus in Büßlingen eine öffentliche Sitzung des Ortschaftsrates statt.

Beginn. 19.30 Uhr

-Voranzeige -

In der Kalenderwoche KW 39 bleibt die Ortschaftsverwaltung Büßlingen geschlossen.

gez.: Ritzl, Ortsvorsteher

ZWECKVERBAND WASSERVERSORGUNG HOHER RANDEN

Am Montag, den 22. September 2014 findet im Rathaus Tengen – Sitzungssaal eine öffentliche Verbandsversammlung des Zweckverbandes Wasserversorgung Hoher Randen statt.

Beginn: .19.00 Uhr

Tagesordnung:

1. Feststellung Jahresabschluss 2013
2. Wirtschaftsplan 2015 – Beratung und Beschlussfassung
3. Abriss Gebäude Pumpwerk Nordhalden – Sachstandsbericht
4. Antrag der Stadt Tengen auf Reduzierung der von Tengen entsandten Vertreter von bisher 15 auf 10 – Satzungsänderung
5. Bekanntgaben, Anfragen

ABHOLUNG VON ALTHOLZ und SPERRMÜLL

-Voranzeige-

Die Abholung von Altholz und Sperrmüll in der Gesamtstadt Tengen findet, wie unten, angegeben **an zwei verschiedenen Tagen** statt.

Die Abholung von **Altholz findet am Mittwoch, den 24. September 2014** sowie die Abholung von **Sperrmüll am Donnerstag, den 25. September 2014** statt.

Was gehört zum Altholz

Unbehandeltes/ furniertes/ kunst-stoffbeschichtetes Holz (Möbelholz) aus dem Innenbereich z. B. Küchen-Wohnzimmer-, Kinder- u. Schlafzimmernmöbel. Übliche Verbindungselemente aus Metall schaden nicht.

Nicht abgefahren werden:

Zimmertüren, Deckenpaneelen, Bodenverlegeplatten, Gartenmöbel, Fenster, Holzläden, Jägerzäune, Pfähle, Palisaden usw.

Ausgeschlossen sind generell Abfälle aus Umbau- u. Renovierungsmaßnahmen sowie Holz aus dem Außenbereich.

Was gehört zum Sperrmüll

Nur sperrige Haushaltsgegenstände, die wegen ihrer Größe (nicht Menge) auch nach einer zumutbaren Zerkleinerung nicht in den Restmüllbehälter passen, z. B. Matratzen, Couchgarnituren, Skier, Teppiche, Kunststoff- u. Wäschekörbe.

Nicht abgefahren wird:

Nichtsperriger Restmüll (z. B. Altkleider und Schuhe, Spielzeug), sowie Elektro- u. Bildschirmgeräte, Kühlgeräte, Kartons, Verpackungen, Waschbecken, Toilettenschüsseln, Farbeimer, Glas- u. Fensterscheiben, KFZ-Teile, Möbelholz und Altmetall.

Bei der Altholz- u. Sperrmüllabfuhr werden nur haushaltsübliche Mengen mitgenommen !